



Area Servizi agli Studenti  
e Internazionalizzazione  
**Orientamento**

## Architettura e Design

Corso di laurea in  
**Scienze  
dell'Architettura**

L-17  
durata **3 anni**

Corso di laurea in  
**Disegno  
Industriale  
e Ambientale**

L-4  
durata **3 anni**

sede **UNICAM Ascoli Piceno**  
Colle dell'Annunziata

anno accademico 2010 2011



## Presentazione del corso

Scegliere il Corso di Laurea in *Scienze dell'architettura* vuol dire essere consapevoli del ruolo dell'architetto nella società contemporanea come individualità in grado di interpretare i fenomeni che caratterizzano la città, sensibile alle questioni relative alle modificazioni del paesaggio, addestrata a muoversi con elasticità tra le varie scale e le varie tecniche del progetto, sia alla scala del singolo edificio, sia alla scala dell'ambiente naturale e costruito.

A tal fine il Corso di Laurea, che accoglie un numero programmato di 150 studenti, pone al centro del percorso formativo il progetto inteso come elaborazione intellettuale implicante l'integrazione tra cultura antropologica, figurativa e tecnica, considerate nella loro evoluzione storica. Pertanto il Corso di Laurea sarà ancorato alle esperienze progettuali sperimentate nei Laboratori, luoghi privilegiati di sperimentazione del 'sapere' e del 'saper fare', dove operare l'essenziale sintesi progettuale, alle diverse scale, con l'apporto di una molteplicità di conoscenze e di tecniche.

## E dopo la laurea?

Al termine del corso di laurea triennale in *Scienze dell'Architettura*, il laureato può sostenere l'esame di stato per l'iscrizione all'ordine professionale degli architetti, pianificatori, paesaggisti, conservatori-sezione B (architetto junior), necessaria alla pratica professionale. La qualifica di architetto junior permette la collaborazione alle attività di progettazione, direzione dei lavori, stima e collaudo di opere edilizie, comprese le opere pubbliche. Il profilo dei laureati di primo livello può ulteriormente rafforzarsi attraverso la frequenza del corso di Laurea Magistrale in Architettura.

Il corso di Laurea magistrale in Architettura si propone di formare progettisti in grado di progettare e modificare in termini di sostenibilità ambientale gli edifici, la città e il paesaggio, con piena conoscenza degli aspetti formali, estetici, distributivi, funzionali, strutturali, tecnico-costruttivi, gestionali, economici ed ambientali e con attenzione critica ai mutamenti culturali e ai bisogni espressi dalla società contemporanea.

## Il lavoro

Il laureato in *Scienze dell'Architettura* può svolgere attività professionali in diversi ambiti, concorrendo e collaborando alle attività di programmazione, progettazione e attuazione degli interventi di organizzazione e trasformazione dell'ambiente costruito alle varie scale. Può esercitare tali competenze presso enti, aziende pubbliche e private, società di ingegneria e architettura, industrie di settore e imprese di costruzione, oltre che nella libera professione e nelle attività di consulenza.

Dalle indagini statistiche svolte da Alma Laurea nell'anno 2008, sulla base di un campione statistico di 80 laureati in *Scienze dell'Architettura*, risulta che il 94,7% ha proseguito il percorso di studi iscrivendosi al corso di Laurea specialistica in quanto lo ritiene utile per il miglioramento della propria formazione culturale (38,9%), per il miglioramento delle possibilità lavorative (61,2%). Il 19,7% pur proseguendo gli studi ha trovato un lavoro. Ulteriori informazioni sono reperibili nel sito:

[www.almalaurea.it](http://www.almalaurea.it) o attraverso l'indirizzo: [www.unicam.it](http://www.unicam.it)

## Che cosa si studia?

Se scegli il corso di laurea in *Scienze dell'Architettura* devi sapere che le attività formative sono articolate, lungo l'arco dei tre anni accademici, in sei semestri e che l'attività didattica si articola in una parte orientata all'apprendimento e alla conoscenza di teorie, metodi e discipline ed in una parte teorico-pratica orientata all'apprendi-

# Scienze dell'Architettura

## 3 anni



Il prof. Massimo Perriccioli  
è il **responsabile del corso di studi**  
tel. 0736 249666  
[massimo.perriccioli@unicam.it](mailto:massimo.perriccioli@unicam.it)

La prof.ssa Roberta Cocci Grifoni  
è il delegato per l'**orientamento**  
tel. 0736 249699  
[roberta.coccigrifoni@unicam.it](mailto:roberta.coccigrifoni@unicam.it)

La prof.ssa Anna Rita Emili  
è il delegato per il **tutorato**  
tel. 0736 249632  
[altro\\_studio@fastwebnet.it](mailto:altro_studio@fastwebnet.it)



mento e all'esercizio del 'saper fare' nel campo delle attività della professione di architetto. Su questa base l'organizzazione della didattica prevede diverse tipologie di attività formative: attività di laboratorio, corsi di insegnamento monodisciplinari, attività libere a scelta dello studente, attività di tirocinio e/o stage, attività informatiche, seminari di orientamento. Gli insegnamenti del Corso di Laurea in *Scienze dell'Architettura* sono i seguenti:

### Primo anno

Primo semestre

#### Laboratorio di disegno dell'architettura

Disegno dell'architettura

Disegno automatico

Teorie della ricerca architettonica contemporanea

#### Istituzioni di matematiche

#### Storia dell'architettura antica e medievale

**TOT 56 CFU**

TOT CFU 28

CFU 14

CFU 8

CFU 4

CFU 4

CFU 8

CFU 4

Secondo semestre

#### Laboratorio di fondamenti della progettazione

Composizione architettonica

Materiali e progettazione degli elementicostruttivi

#### Elementi di geometria e algebra lineare

#### Elementi di fisica tecnica

#### Fondamenti di urbanistica

#### Lingua inglese

Lingua inglese

Lingua inglese

TOT CFU 28

CFU 12

CFU 8

CFU 4

CFU 4

CFU 4

CFU 4

CFU 4

CFU 2

CFU 2

### Secondo anno

Primo semestre

#### Laboratorio di progettazione urbana

Progettazione architettonica e urbana

Lineamenti di storia dell'architettura contemporanea

#### Rilievo urbano e ambientale

#### Elementi di Statica e Scienza delle costruzioni

**TOT 56 CFU**

TOT CFU 28

CFU 12

CFU 8

CFU 4

CFU 8

CFU 8

Secondo semestre

#### Laboratorio di costruzione dell'architettura

Progettazione dei sistemi costruttivi

Fisica tecnica

#### Laboratorio di progettazione urbanistica

Progettazione urbanistica

Analisi della città e del territorio

#### Diritto Urbanistico

TOT CFU 28

CFU 12

CFU 8

CFU 4

CFU 12

CFU 8

CFU 4

CFU 4

### Terzo anno

Primo semestre

#### Laboratorio di progettazione dell'architettura

Progettazione architettonica

Cultura tecnologica della progettazione CFU 4

#### Tecnica delle costruzioni

#### Storia dell'architettura moderna

#### Teoria e storia del restauro

**TOT 68 CFU**

TOT CFU 30

CFU 12

CFU 8

CFU 8

CFU 6

CFU 4

Secondo semestre

#### Estimo ed esercizio della professione

#### Un Laboratorio di orientamento a scelta tra quelli attivati

(Orientamento Progettazione dell'architettura;

Orientamento Pianificazione e Progettazione del paesaggio; Orientamento costruzione dell'architettura e dell'ambiente; Orientamento di Storia e Recupero dei beni architettonici e ambientali)

#### Attività formativa a scelta dello studente

#### Tirocinio formativo

#### Prova finale

TOT CFU 38

CFU 4

CFU12

CFU12

CFU 4

CFU 6

**TOTALE**

**180 CFU**

# Scienze dell'Architettura e Disegno Industriale e Ambientale

**Giornate di ambientamento  
delle matricole**

Per info su

\_Giornate di Ambientamento  
\_Test di ingresso  
\_Corsi di integrazione

naviga su: [www.unicam.it](http://www.unicam.it)



Area Servizi agli Studenti  
e Internazionalizzazione  
**Orientamento**

tel. 0737 404605.06.07.08  
[orientamento@unicam.it](mailto:orientamento@unicam.it)

via Pieragostini 18 - 62032 Camerino  
[web.unicam.it/ateneo/strutture/aree/assint.asp](http://web.unicam.it/ateneo/strutture/aree/assint.asp)

## Notizie importanti

### Accesso

Per essere ammessi ai corsi di laurea occorre essere in possesso di un diploma di scuola secondaria superiore o di altro titolo di studio conseguito all'estero, riconosciuto idoneo.

### Le conoscenze in ingresso

Per gli studenti ammessi ai corsi di laurea a numero programmato, saranno valutati gli esiti del test di ammissione per identificare coloro che dovranno frequentare i corsi di integrazione. I corsi si svolgeranno in concomitanza con l'inizio delle lezioni e gratuitamente.

Inoltre, considerata la rilevanza che la conoscenza della lingua inglese ha nella formazione del laureato, sono anche previsti un placement test della lingua inglese e la possibilità di partecipare ai corsi di integrazione.

**Opportunità di studiare all'estero.** Unicom propone diverse possibilità di mobilità internazionale:

- ERASMUS per fini di studio  
Il programma permette di trascorrere un periodo di studio all'estero (da 3 a 12 mesi), garantendo la possibilità di seguire i corsi, di usufruire delle strutture universitarie, di svolgere ricerche finalizzate alla stesura della tesi di laurea e di ottenere il riconoscimento degli esami sostenuti all'estero.
- ERASMUS Student Placement (tirocini)  
Nell'ambito del programma Erasmus è possibile effettuare tirocini (da 3 a 12 mesi) presso imprese, centri di ricerca, centri di formazione europei.

**Stage.** Lo stage rappresenta uno strumento importante di formazione che permette di 'fare pratica' in un vero contesto lavorativo; costituisce un'occasione di conoscenza diretta del mondo del lavoro e la possibilità di acquisire, in alcuni casi, una specifica professionalità. L'Università di Camerino è convenzionata con più di 1800 aziende, enti, amministrazioni e studi professionali, nei quali gli studenti, laureati e dottorandi di ricerca possono svolgere la propria attività di stage.

Per le iscrizioni e tutto ciò che riguarda la tua carriera universitaria l'ufficio da contattare è la **Segreteria Studenti**  
corso Mazzini 210 - Ascoli Piceno  
tel. 0736 240160 - [segreteria.architettura@unicam.it](mailto:segreteria.architettura@unicam.it)

Modalità di iscrizioni anche on line accedendo alla pagina:  
<http://isconline.unicam.it>

## Note per i corsi di laurea a numero programmato

Essendo l'accesso al Corso di laurea a numero programmato è necessario, oltre che essere in possesso dei titoli di studio previsti dalla legge, partecipare alla prova di selezione e collocarsi utilmente nella graduatoria, stilata sulla base dei risultati.

Per iscriversi è necessario presentare domanda dal 19 luglio al 27 agosto 2010, presso la Segreteria Studenti, sita in Ascoli Piceno, Corso Mazzini, 210. La prova di selezione per l'ammissione si terrà presso la sede della Scuola di Architettura e Design Largo Cattaneo - Ascoli Piceno nella data che sarà fissata nel bando di selezione. La prova di selezione verterà su argomenti di cultura generale, sulla base dei programmi della scuola secondaria superiore, e sull'accertamento della predisposizione per le discipline oggetto del corso di laurea secondo le modalità che saranno pubblicate sul sito Internet di Ateneo ([www.unicam.it](http://www.unicam.it)) e sul sito della Scuola di Architettura e Design (<http://sad.unicam.it>).

Tutte le informazioni importanti sul corso di studi, gli orari degli uffici per gli studenti, le procedure di iscrizione, le borse di studio disponibili e altre opportunità puoi trovarle nella **Guida dello Studente** pubblicata all'indirizzo [http://web.unicam.it/studenti/guida\\_studente.asp](http://web.unicam.it/studenti/guida_studente.asp)

## Presentazione del corso

Scegliere il Corso di Laurea in *Disegno Industriale e Ambientale* significa essere consapevoli della crescente importanza che questo particolare tipo di progettualità ha acquisito nel mondo contemporaneo.

Progettare responsabilmente il sistema degli oggetti necessari allo svolgimento delle attività abitative in una moderna civiltà industriale sta diventando infatti una necessità ineludibile che richiede una formazione specifica.

Il Corso di Laurea in *Disegno Industriale e Ambientale* accoglie un numero programmato di 120 studenti e si pone il primario obiettivo di formare tecnici del progetto, ovvero figure professionali in grado di interagire consapevolmente e creativamente nel processo di messa a punto di un prodotto industriale all'interno di un concreto contesto produttivo.

A tale fine il percorso formativo del Corso si sviluppa alla luce di tre parole chiave, forma, progetto, qualità, in base alle quali lo studente acquisirà le necessarie conoscenze e capacità operative.

Il percorso formativo del corso di studio introduce agli strumenti della progettazione, nei seguenti campi di pratica delle professioni tecnico-progettuali:

- nel campo del design del prodotto
- nel campo del design ambientale
- nel campo del design della comunicazione

## E dopo la laurea?

Al termine degli studi il laureato in *Disegno industriale e ambientale* potrà anche proseguire la sua formazione iscrivendosi ad una Laurea Magistrale o ad un Master di 1° livello.

In particolare il Corso di Laurea Magistrale in Design si propone di formare progettisti che abbiano la capacità di esercitare una attività complessa - insieme creativa e tecnica- finalizzata a rispondere alle necessità degli individui e della collettività. Inoltre il corso si propone di formare degli specialisti che abbiano la capacità di prefigurare nuovi scenari della vita quotidiana, progettare nuovi prodotti e nuovi servizi, sperimentare le applicazioni di nuovi materiali e nuove tecnologie.

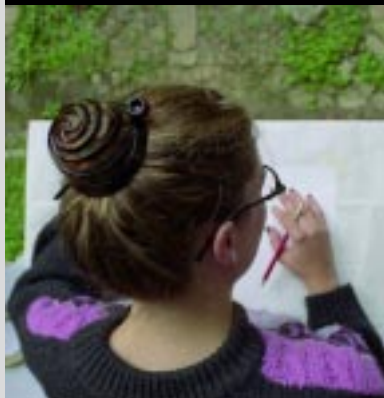
Il Master di primo livello in 'Eco-design & Eco-innovazione. Strategie, metodi e strumenti per la progettazione e lo sviluppo di prodotti eco-sostenibili', dell'Università di Camerino, intende offrire conoscenze approfondite sulle più recenti politiche e normative ambientali, nazionali ed internazionali, relative all'eco-innovazione di prodotto e fornire competenze specialistiche, scientifico-culturali e tecnicooperative, per la progettazione e lo sviluppo di prodotti eco-sostenibili.

## Statistiche sul lavoro

Dalle indagini statistiche svolte da Alma Laurea, sulla base di un campione statistico di 41 laureati in disegno industriale e Ambientale, risulta che il 66,7% ha iniziato a lavorare dopo la laurea dopo circa quattro mesi, trovando impiego per il 40% nel settore industriale e per il 60% nei servizi. Ulteriori informazioni sono reperibili nel sito: [www.almalaurea.it](http://www.almalaurea.it) o attraverso l'indirizzo: [www.unicam.it](http://www.unicam.it)

# Disegno Industriale e Ambientale

## 3 anni



Il prof. Francesco Cervellini è il **responsabile** del corso di studi  
tel. 0736 249663 - fax 0736 249658  
[francesco.cervellini@unicam.it](mailto:francesco.cervellini@unicam.it)

Il prof. Federico Orfeo Oppedisano è il delegato per l'**orientamento**  
tel 0736 249643 - fax 0736 249667  
[federico.oppedisano@unicam.it](mailto:federico.oppedisano@unicam.it)

Il prof. Daniele Rossi è il delegato per il **tutorato**  
tel 0736 249663 - fax 0736 249658  
[daniele.rossi@unicam.it](mailto:daniele.rossi@unicam.it)



## Che cosa si studia?

Se scegli il corso di laurea in *Disegno Industriale e Ambientale* devi sapere che le attività formative sono articolate, lungo l'arco dei tre anni accademici, in sei semestri e che l'attività didattica si articola in una parte formativa orientata all'apprendimento ed alla conoscenza di teorie, metodi e discipline, ed in una parte teorica-pratica orientata all'apprendimento e all'esercizio del 'saper fare' nel campo delle attività strumentali o specifiche delle professioni del Laureato in Disegno Industriale.

Gli insegnamenti del corso di laurea in *Disegno Industriale e Ambientale* sono i seguenti:

### Primo anno

Primo semestre

<b>Matematiche e leggi geometriche della forma</b>	8
<b>Cultura e storia del disegno industriale e Storia dell'arte contemporanea</b>	8
Cultura e storia del disegno industriale	4
Storia dell'arte contemporanea	4
<b>Laboratorio di Basic Design</b>	16
Teorie della forma e della figurazione	8
Tecniche della rappresentazione	4
Disegno digitale (abilità informatiche)	4

**TOT 60 CFU**

TOT CFU 32

Secondo semestre

Fondamenti di progettazione automatica	8
<b>Laboratorio di Disegno Industriale 1</b>	12
Metodi del design	8
Caratteristiche prestazionali e conformative dei materiali	4
<b>Disegno industriale contemporaneo</b>	8

TOT CFU 28

### Secondo anno

Primo semestre

<b>Estetica del prodotto industriale</b>	4
<b>Statica delle strutture resistenti</b>	4
<b>Ergonomia applicata</b>	8
<b>Metodologie della progettazione ambientale</b>	8
<b>Sperimentazione di materiali innovativi per il design</b>	8

**TOT 60 CFU**

TOT CFU 32

Secondo semestre

<b>Disegno digitale per il progetto</b>	8
<b>Allestimento</b>	8
<b>Laboratorio di Disegno Industriale 2</b>	12
Design del prodotto industriale	8
Tecnologie innovative per la produzione	4

TOT CFU 28

### Terzo anno

Primo semestre

<b>Design per la comunicazione</b>	8
<b>Design di oggetti e sistemi per l'abitare</b>	8
<b>Tutela della proprietà intellettuale</b>	4
<b>Lingua inglese</b>	4

**60 CFU**

TOT CFU 24

Secondo semestre

<b>Laboratorio di Disegno Industriale 3</b>	16
Design per la sostenibilità ambientale	8
Tecnologie eco-compatibili	4
Tecniche di modellazione e prototipazione	4
<b>Attività formative a scelta dello studente</b>	12
<b>Tirocinio formativo</b>	4
<b>Prova finale</b>	4

TOT CFU 36

**TOTALE**

**180 CFU**